

A 当前形势分析

物价涨幅有升有降 经济增长速度有所加快

2007年上半年,我国经济呈缓慢上升走势,经济增长速度有所加快,国内生产总值同比增长11.5%,增幅同比上升0.5个百分点,其中第一产业增长4%,第二产业增长13.6%,第三产业增长10.6%。但考虑到目前的价格涨幅仍是有升有降,原材料价格涨幅进一步走低,固定资产投资的增长并没有明显持续加速,因此还不能认为目前的经济已经偏于过热。

居民消费价格涨幅增大

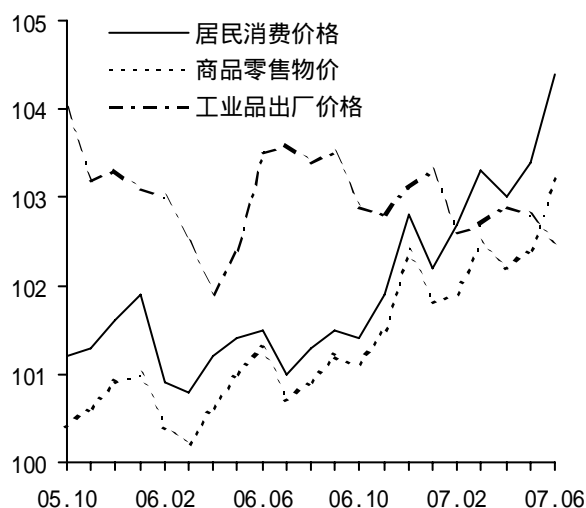
今年上半年,居民消费价格总水平比去年同期上涨3.2%,涨幅比上年四季度提高1.2个百分点,各月涨幅呈不断增大的趋势,6月份同比上涨4.4%。涨幅增大是由单一因素带动的,即肉禽蛋类价格上涨。6月份,肉禽及其制品价格同比上涨35.7%,蛋类价格上涨34.8%,涨幅分别比上年四季度增大27.8和23.4个百分点。其他7大类商品价格的涨幅变动不大,有的上升,有的下降,上升幅度最大的也不到1个百分点。剔除食品和能源价格后的核心消费价格指数为基本稳定,上半年的涨幅不到1个百分点。

原材料价格涨幅逐渐回落

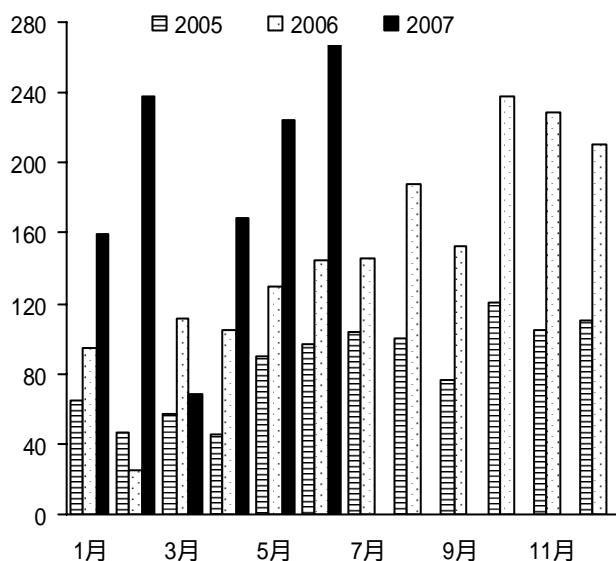
今年上半年,原材料、燃料和动力购进价格同比上涨3.9%,涨幅比上年四季度回落1.2个百分点,各月涨幅缓慢走低,6月份同比上涨3.4%,是各月中涨幅最低的。原材料价格涨幅走低是经济没有过热的重要依据,但随着经济运行状况的不断上升,这种状况有可能发生改变。

外部失衡进一步加剧

今年上半年,我国出口总额同比增长27.6%,增速比上年四季度低1.4个百分点;进口总额同比增长18.2%,虽然增幅高于上年四季度,但总体走势是下降的。受出口增速远远高于进口增速的影响,净出口规模急剧增大,上半年为1125亿美元,同比增加511亿美元,增长83.2%,据此推算,全年净出口将超过2500亿美元。考虑到很多商品的出口退税率在7月份进行了调整,再加上人民币升值速度有所加快,因此出口增



物价指数的变动趋势



近几年净出口的变动情况

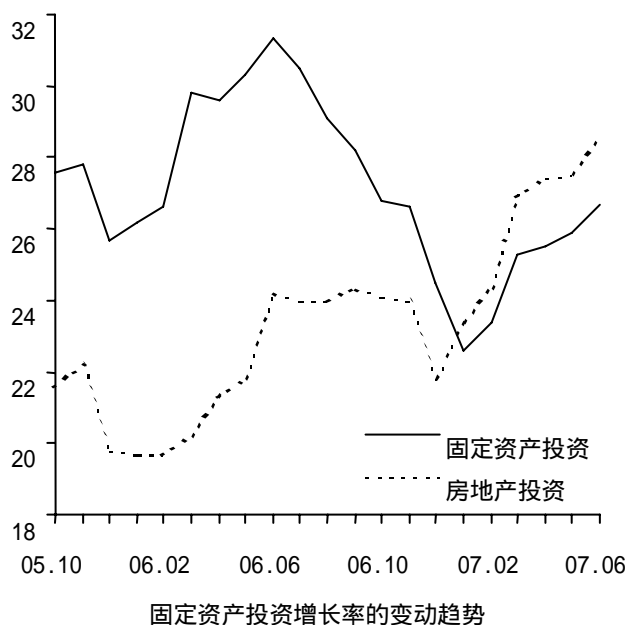
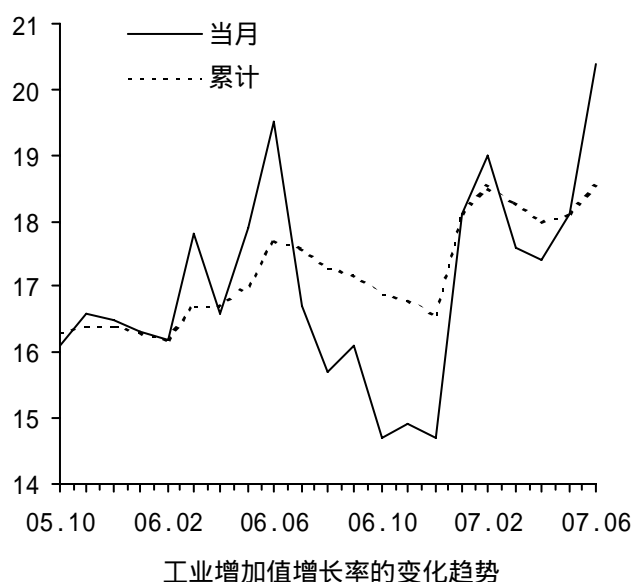
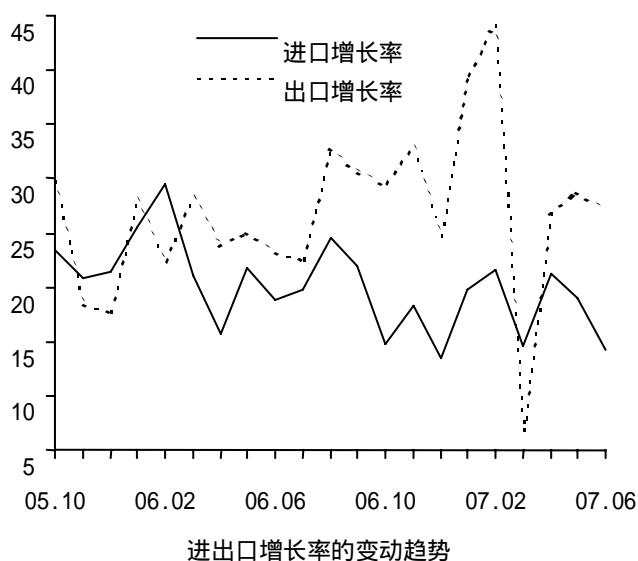
速的回落走势在下半年将会较为明显，外部失衡会有所缓解。

工业产出增长速度加快 今年上半年，全国规模以上工业企业增加值同比增长 18.5%，增速比上年提高 1.9 个百分点，其中二季度增长 18.7%，增速又比一季度有所上升，特别是 6 月份，增长速度达到了 19.4%。目前的工业产出增长速度是近十年来最高的，超过了 2004 年经济偏热时期的水平。若单纯地从增长水平来看，那么已位于有可能偏快的区域，但经济是否偏热必须综合需求、价格、瓶颈制约等多个因素进行判断，而不能只看产出一个因素。对于 6 月份的高增长，有可能是受 7 月份调整出口退税率的影响，因此还需要进一步观察。

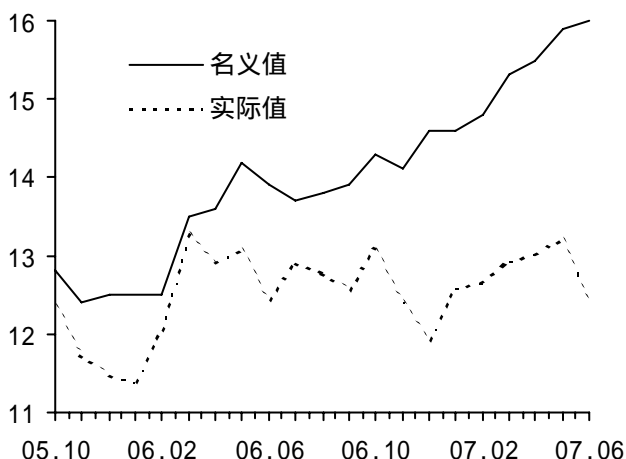
企业经济效益大幅提高 受产出增长速度加快和原材料价格涨幅回落等因素的影响，工业企业效益大幅上升。1-5 月份，规模以上工业实现利润 9026 亿元，比上年同期增长 42.1%，增幅同比提高 16.6 个百分点，是近三年增长最快的，与 2004 年同期增幅相当；亏损企业亏损总额由上升转为下降，1-5 月份为 893 亿元，同比下降 24.4%。

固定资产投资增速上升 今年上半年，全社会固定资产投资总额同比增长 25.9%，虽然增幅低于去年同期的水平，但比去年下半年的增速高 5.3 个百分点，其中二季度增长 27%，增幅比一季度加快 3.3 个百分点，因此今年以来增速是上升的。规模以上城镇固定资产投资的走势也是如此，上半年同比增长 26.7%，增幅逐月上升。固定资产投资增速加快得到企业效益大幅提升的支撑，企业盈利既是投资资金的重要来源，也是投资机会多的表现。金融运行状况较为宽松，尤其是企业存款加速增长，形成投资增速上升的重要保障。目前的投资增长率大约与 2005 年的水平相当，虽然还不算很快，但也的确需要密切关注，防止进一步加快。

房地产开发投资呈不断上升的走势。今年

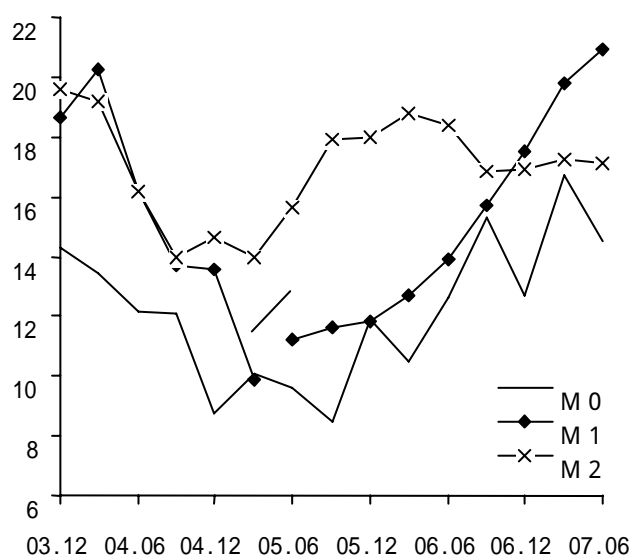


投资增长加快的一个主要原因是自去年初以来，房地产开发投资形成了新一轮的上升走势，今年上半年同比增长 28.5%，增幅已恢复到 2003 年和 2004 年的水平。目前房地产市场上需求强劲，加上前一阶段供给受到一定抑制，投资有所放慢，导致新一轮房价上涨，投资提速似乎不可避免。如何加快“物业税”出台的步伐，调整土地使用政策，在确保 18 亿亩农地的前提下提高土地使用效率，增大住房供给，成为当前防止经济过热和财产泡沫的重要环节。



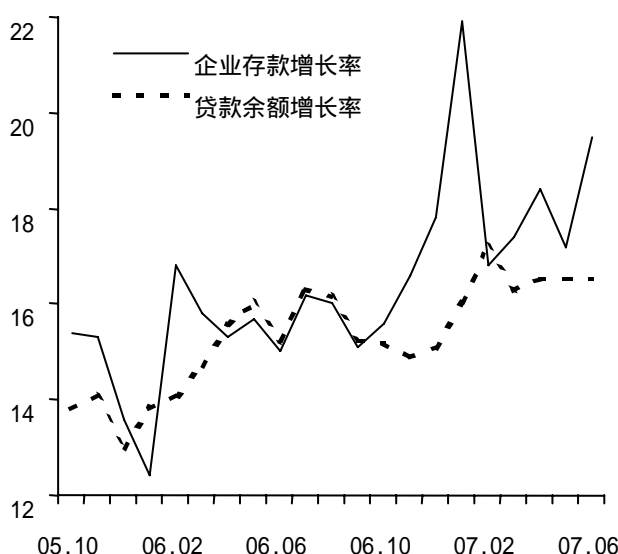
消费需求的增长速度上升 自去年二季度以来，社会消费品的零售总额增速逐月加快，今年上半年同比增长 15.4%，增幅同比上升 2.1 个百分点，其中 6 月增长 16%，位于 1997 年以来的最高水平，比 2004 年高 2.7 个百分点。城镇居民人均消费支出同比增长 14.2%，扣除价格上涨因素，实际增长 11%，同比分别上升 4.8 和 1.9 个百分点。但农村居民生活消费现金支出的实际增速是回落的，上半年增长 9.9%，增幅同比降低 2.3 个百分点。

社会消费品零售额增长率的变动情况



金融运行状况呈上升走势 6 月末，狭义货币 M1 同比增长 20.9%，增幅比上年末提高 3.4 个百分点，已超过 2004 年的最高水平，呈明显上升走势；广义货币 M2 同比增长 17.1%，现钞流通量 M0 同比增长 14.5%，增幅分别比上年末高 1.4 和 1.8 个百分点；金融机构贷款余额和企业存款余额同比分别增长 16.5% 和 19.5%，增幅分别比上年末提高 1.4 和 1.7 个百分点。M1 的增速上升幅度较大，特别值得注意。这一走势与整个经济的变动状况是一致的，说明两者之间有一定的内在联系。

各层次货币供应量增长率变动情况



企业家信心不断增强 自 2006 年初以来，反映宏观经济景气程度的企业景气指数和企业家信心指数不断上升，今年二季度分别为 146 和 143.1，同比分别上升 10.1 和 10.6 个点，分值已明显超过 2004 年的最高水平。

金融机构存贷款增长率的变动情况