

A 当前形势分析

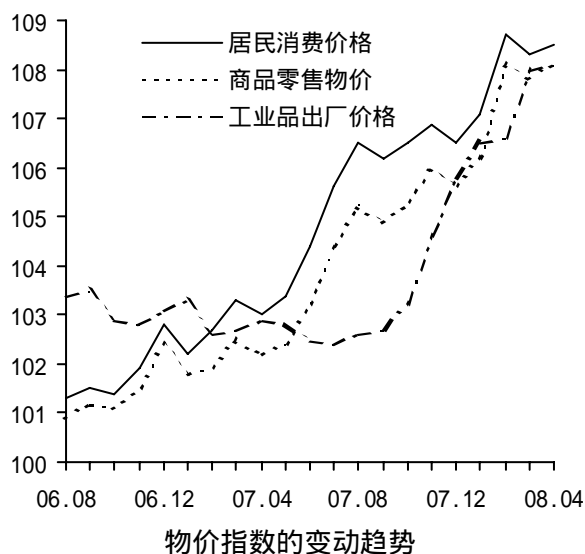
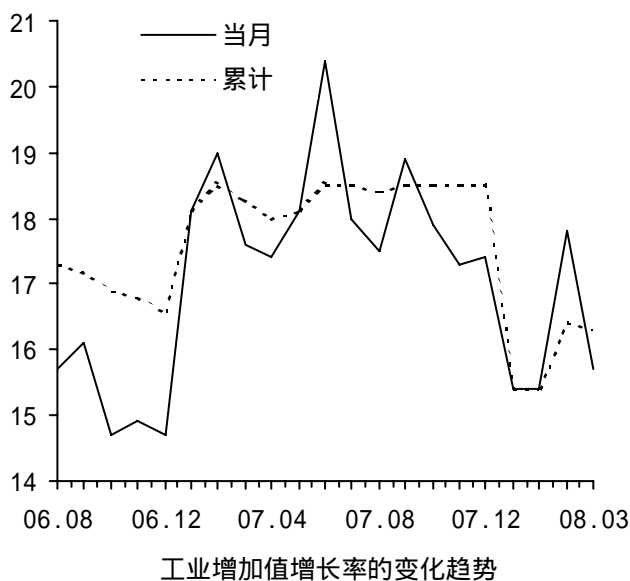
物价涨幅居高不下 产出和投资的增速稳定

4 月份，我国经济总体状况基本稳定，物价涨幅居高不下，工业产出和固定资产投资增速稳定，房地产投资快速增长，金融运行状况在高位保持稳定，主要金融指标未表现过紧的趋势。

工业产出增长速度基本稳定 4 月份，规模以上工业企业增加值同比增长 15.7%，增幅比一季度回落 0.7 个百分点，比上年同期回落 1.7 个百分点，但增幅回落主要是受清明节放假的影响，扣除该影响后的增速为基本稳定。去年下半年以来，经济中出现了一些对经济增长不利的因素，如出口增长速度回落、美国次贷危机和全球经济减速等等，但这些因素对我国经济增长的影响不大，目前的工业增长速度依然位于 2004 年以来高位平台，处于快速增长状态，还不能说已经形成增速下滑的走势。

重工业增长仍然高于轻工业。4 月份，重工业增加值增长 17.2%，增速与一季度相当；轻工业增长 12.1%，增幅比一季度回落 2.6 个百分点，比重工业低 5.1 个百分点。轻重工业的这种差距在价格方面也有体现，4 月份，生产资料工业的出厂价格同比上涨 9%，涨幅比生活资料工业高 3.6 个百分点。由这种状况可以看出，当前经济增长主要是以投资拉动为主。

物价涨幅居高不下 4 月份，我国物价涨幅没有象人们所期盼的那样出现回落，而是稳定在高位。居民消费价格同比上涨 8.5%，商品零售价格上涨 8.1%，涨幅分别比上月上升 0.2 和 0.3 个百分点，工业品出厂价格上涨 8.1%，原材料燃料动力购进价格上涨 11.8%，涨幅分别比上月增大 0.1 和 0.8 个百分点。由于各类价格涨幅在前几个月快速上升，因此 4 月份的稳定并不是价格涨幅趋稳的标志，而更可能是上升过程中的暂时停顿。能



源价格的一路上涨致使发达国家大量地把粮食转化为能源烧掉,能源和粮食价格的联动导致了全球性的通货膨胀,并将带动农产品价格的全面上涨。我国由于经济增长速度快、货币政策宽松、升值压力较大,因此所遭受的影响也将较大。从目前情况看,肉禽蛋类价格已大幅上涨,其他农产品价格的涨幅则有限,而油气电的价格仍在政府控制之下压得较低,这些比价不合理使得我国今后较长时间会面临巨大的物价上涨压力,需要尽快采取措施防止恶性通货膨胀的出现。

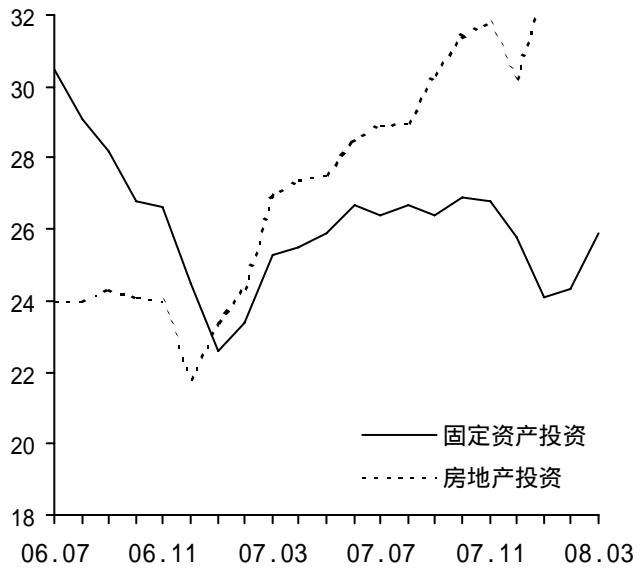
投资增长速度基本稳定

1-4 月份,城镇固定资产投资同比增长 25.7%,增幅与一季度相当,也与上年同期相当。由于固定资产投资价格指数大幅上升,因此投资名义增长率的稳定却意味着实际增长率大幅下降。但投资实际增长率大幅下降很难与投资价格指数大幅上升并存,也很难与经济增长速度基本稳定并存,因此投资实际增长率大幅下降更可能是统计现象,而不是真实的经济情况。一些实物量指标反映出来的情况可以证实这一点,一季度的建筑施工面积同比增长 26%,增幅比上年同期提高 6.7 个百分点。

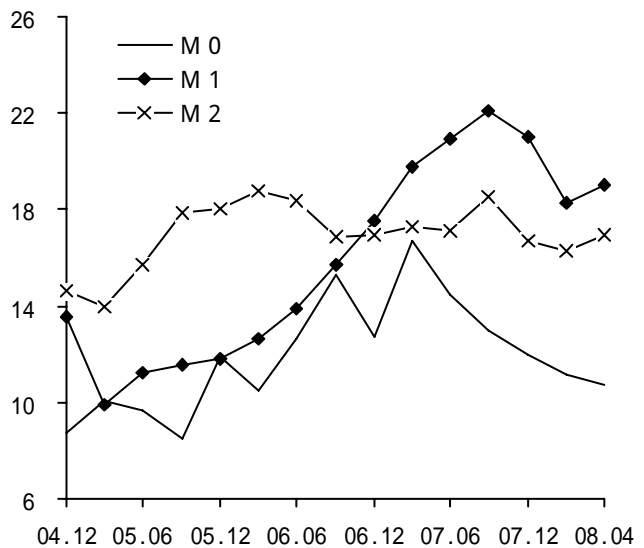
房地产投资继续呈强劲增长态势。1-4 月份同比增长 32.3%,增幅与一季度相当,比上年同期提高 4.7 个百分点;1-3 月份的商品房施工面积同比增长 27.5%,增幅同比提高 6.8 个百分点;商品房竣工面积同比增长 25.9%,增幅同比提高 15.3 个百分点;购置土地面积同比增长 29.7%,增幅同比提高 38.3 个百分点。

金融运行状况稳定在高位

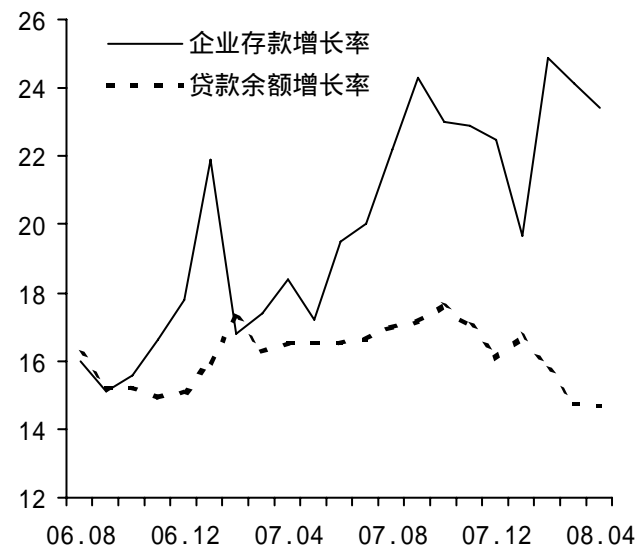
4月末,广义货币供应量M2同比增长 16.9%,增幅比上年末高0.2个百分点,比上月末高0.7个百分点;狭义货币供应量M1同比增长19.1%,增幅比上年末低2个百分点,比上月末高0.8个百分点;金融机构贷款余额同比增长14.7%,增幅比上年末



固定资产投资增长率的变动趋势



各层次货币供应量增长率变动情况



金融机构存贷款增长率的变动情况

回落1.4个百分点；金融机构中的企业存款余额同比增长23.4%，比上年末提高0.9个百分点，其中活期存款增长21.5%，增幅比上年末回落1.7个百分点。总起来看，大多数金融指标的增长速度比上年的最高有所回落，但回落幅度很小，增长速度依然位于高位。

出口增速稳定，进口快速增长

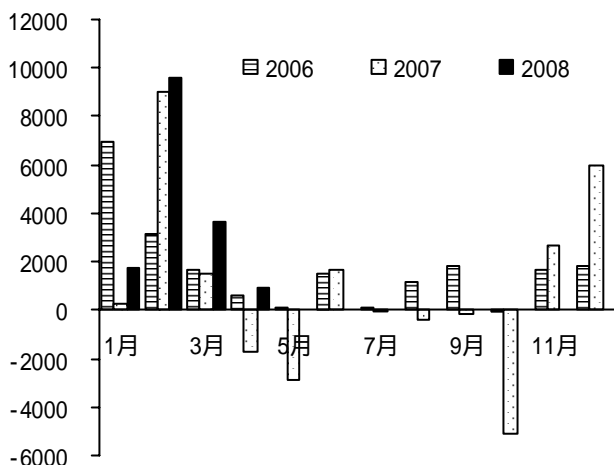
4月份，我国出口总额同比增长21.5%，增幅与一季度相当，仅比上年四季度回落0.7个百分点。虽然出口增速的波动幅度较大，但仍可以粗略地看出，增速已由下降转向稳定。出口增长速度的这一转变将可以在很大程度上消除我国经济出现衰退的风险。

4月份，我国进口总额同比增长26.3%，虽然增幅比一季度低2.3个百分点，但仍是快速增长，并且还不能判定进口增速上升的势头是否会发生改变。进口的高增长主要是由一般贸易带动的。1-4月份，一般贸易进口总额同比增长44.2%，增幅比上年同期提高19.5个百分点。

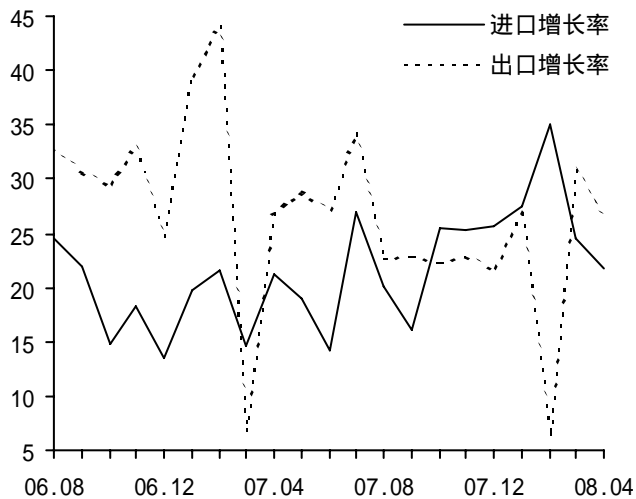
4月份，贸易顺差167亿美元，与上年同期相当；1-4月份为580亿美元，比去年同期减少53亿美元。按此趋势推算，全年贸易顺差将稳定在上年的水平（2600亿美元）。

消费需求实际增速基本稳定

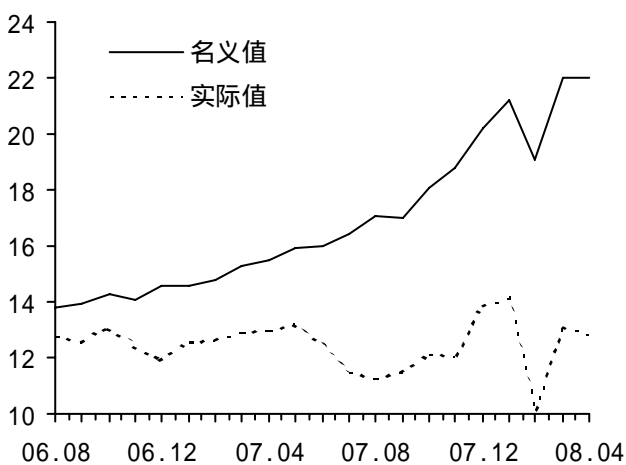
4月份，社会消费品零售总额同比增长22%，增幅比一季度提高1.4个百分点，比上年同期提高6.5个百分点，增速呈不断上升走势，扣除价格因素后实际增长12.9%，增速比一季度提高0.5个百分点，与上年四季度相当，可看作基本稳定。但这一结论没有得到城乡居民家庭调查数据的支持。一季度，城镇人均居民消费支出同比增长10%，名义增长率比上年同期低6.8个百分点；农村居民人均现金消费支出同比增长15.1%，虽然名义增长率上升4.2个百分点，但实际增长率回落1.6个百分点。



居民储蓄存款增加额的变动情况



进出口增长率的变动趋势



社会消费品零售额增长率的变动情况